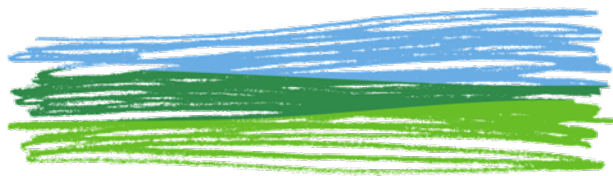


Profiel schets

Toezihthoudend lid
Profiel regionaal-overheid

Stichting Schoolbestuur Lauwers en Eems



Lauwers *e* Eems
Scholen voor PO en VO

Inhoudsopgave

1. Stichting Schoolbestuur Lauwers en Eems

a. De organisatie	3
b. Scheiden bestuur en toezicht	3
c. Besturing- en toezichtfilosofie	3
d. Missie en visie	4
e. Personeel en financiën	4
f. Samenwerking en onze plaats in omgeving en maatschappij	4
g. Actualiteiten 2021.....	5

2. Toezichthoudende leden algemeen bestuur Stichting Schoolbestuur Lauwers en Eems

a. Algemene taken toezichthoudende leden	6
b. Profielschets toezichthoudende leden.....	7
c. Algemene eisen aan toezichthoudende leden	7
d. Specifieke eisen aan competenties toezichthoudende leden	8
e. Toezichthoudend lid met het profiel regionaal – overheid.....	9

3. Procedure

a. Planning	11
b. Aanvullende informatie	11
c. Solliciteren	11
d. Contactgegevens	11

1. Stichting Schoolbestuur Lauwers en Eems

a. De organisatie

Stichting Schoolbestuur Lauwers en Eems is het bevoegd gezag van 15 basisscholen en één school voor voortgezet onderwijs met drie vestigingen. We verzorgen het openbaar onderwijs in de gemeenten Het Hogeland en Westerkwartier. De basisscholen zijn voornamelijk gesitueerd in kleine kernen, waar kinderen van alle gezindten de desbetreffende openbare school bezoeken.

Ons schoolbestuur is opgericht op 1 januari 2000 en heet officieel Schoolbestuur voor primair en voortgezet onderwijs tussen Lauwers en Eems Stichting. Om het makkelijker te maken, noemen we onszelf in de dagelijkse praktijk Schoolbestuur Lauwers en Eems (hierna te noemen L&E).

Onderwijs is het primaire proces binnen onze organisatie. De organisatie en processen zijn daarom zo ingericht dat zij ondersteunend zijn aan het primaire proces. We bieden algemeen toegankelijk en kwalitatief hoogstaand onderwijs aan leerlingen in een uitdagende en inspirerende omgeving. Naast de interactie tussen leerlingen en leerkrachten vinden we de betrokkenheid van en de samenwerking met ouders van groot belang.

b. Scheiden bestuur en toezicht

Schoolbestuur en toezicht zijn bij L&E functioneel gescheiden. Het bestuursmodel dat de stichting hanteert, is een one tier bestuursmodel met een toezichthoudend deel van het bestuur en een dagelijks bestuur. De directeur-bestuurders vormen het dagelijks bestuur van de stichting en zijn belast met het besturen van de organisatie. De directeur-bestuurder PO is verantwoordelijk voor de PO-organisatie, de directeur-bestuurder VO voor de VO-organisatie. Zij leggen daarvoor elk individueel verantwoording af aan het toezichthoudend deel van het bestuur. De overkoepelende bestuurlijke taken zijn belegd bij de directeur-bestuurder PO. De toezichthouders oefenen onafhankelijk van de directeur-bestuurders hun toezichthoudende functie uit. Met deze bestuurlijke structuur voldoet L&E aan de verplichting uit de wet "Goed onderwijs, goed bestuur".

c. Besturings- en toezichtfilosofie

- * Het dagelijks bestuur bestuurt de instelling; de toeziende bestuursleden zien erop toe dat de directeur-bestuurders dit doen conform de missie van de stichting.
- * De toeziende bestuursleden houden afstand tot de dagelijkse praktijk binnen de organisatie en richten zich op de strategische onderwerpen, de hoofdlijnen van beleid en de essentiële prestatie-indicatoren.
- * De toeziende bestuursleden kiezen een proactieve instelling: bepalen hun eigen agenda en prioriteiten en stemmen die af met de directeur-bestuurders.
- * De toeziende bestuursleden leveren door hun niveau, kennis, ervaring, contacten en optreden daadwerkelijk meerwaarde ten opzichte van de directeur-bestuurders.
- * De toeziende bestuursleden ontlenen hun gezag en verbinden hun verantwoording aan de stakeholders van de stichting.

d. Missie en visie

“Lauwers en Eems staat voor het bieden van algemeen toegankelijk en kwalitatief hoogstaand onderwijs met het doel leerlingen maximale ontwikkelingskansen te bieden. Iedere leerling heeft het recht zichzelf te zijn en krijgt de kans om zijn of haar aanleg te ontplooien. Daarnaast zien wij het als onze verantwoordelijkheid om onze medewerkers mogelijkheden te bieden hun talenten te ontwikkelen. In onze ogen kunnen wij alleen kwalitatief goed onderwijs geven in een omgeving die veilig en stabiel is, waar ruimte is voor ieder individu en waar aandacht is voor elkaar. Met ouders vormen wij samen een intensief educatief partnerschap”.

e. Personeel en financiën

Onze personeelsleden zijn de belangrijkste spelers binnen onze scholenorganisatie. Zij zijn het die dagelijks onderwijs geven aan onze leerlingen vanuit de maatschappelijke opdracht, die wij als schoolbestuur hebben voor het verzorgen van openbaar onderwijs in de gemeenten Het Hogeland en Westerkwartier. Een doorlopende ontwikkeling van ons personeel zien wij als een belangrijke voorwaarde om de kennis en vaardigheden op peil te houden. Deze zijn nodig voor de verdere verbetering van de onderwijsresultaten en de ontwikkeling van onze leerlingen. Dat is ook wat ouders en leerlingen van ons mogen verwachten, als het gaat om kwalitatief goed onderwijs. Goed werkgeverschap zien we ook als onze verantwoordelijkheid. Met ruim 300 personeelsleden zijn we één van de grotere werkgevers in Noord-Groningen.

We willen onderwijs geven in een financieel gezonde organisatie. Om financieel gezond te blijven anticiperen we op (toekomstige) ontwikkelingen zoals de daling van het potentiële leerlingenaantal in ons gebied, de veranderende bekostiging en de ontwikkelingen in de maatschappij.

f. Samenwerking en onze plaats in omgeving en maatschappij

Als schoolbestuur opereren we binnen een maatschappelijke context. Om verbinding te houden met onze omgeving betrekken we de omgeving op allerlei manieren bij ons onderwijs. Zo voeren wij projecten en stages uit bij plaatselijke ondernemers, werken wij nauw samen met gemeenten en worden de bewoners van de dorpen betrokken bij onze activiteiten. Onze scholen staan midden in de samenleving.

Samenwerking binnen het PO uit zich in het vormen van samenwerkingscholen. Daarnaast wordt er samengewerkt met voorschoolse- en buitenschoolse opvang en maakt L&E in het kader van passend onderwijs onderdeel uit van het samenwerkingsverband in de regio. Tevens loopt er een onderzoek naar verdere samenwerking van de vestiging in Winsum samen met de vestiging aldaar van AOC Terra.

Op dit moment wordt een oriënterend onderzoek uitgevoerd naar de mogelijke bestuurlijke samenwerking tussen stichting Schoolbestuur Lauwers en Eems (L&E) en Vereniging Christelijk Primair onderwijs Noord Groningen (VCPONG). Tevens wordt binnen het VO van L&E een samenwerking verkend met het Eemsdeltacollege.

Vanwege het teruglopend leerlingaantal en het willen behouden van kwaliteit van onderwijs voor zowel PO als VO in de regio het Hogeland is een verdere verkenning wenselijk.

g. Actualiteiten 2021

De ontwikkeling van het onderwijs in het algemeen, het onderwijs in de regio die stichting Schoolbestuur Lauwers en Eems bestrijkt en de maatschappelijke context van de stichting geven anno nu en naar de toekomst toe verschillende veranderingen en wijzigingen weer waar stichting Schoolbestuur Lauwers en Eems op dient in te spelen. Zo zijn de volgende onderwerpen te benoemen;

- **Covid-19.**
De pandemie zorgt voor extra druk op de kwaliteit van het onderwijs omdat het praktisch organiseren tijd en aandacht vraagt die gewoonlijk aan het ontwikkelen en het nog verder verbeteren van de kwaliteit van het onderwijs wordt besteed.
- **Krimp.**
Door diverse oorzaken waaronder de trek naar de stad Groningen, demografische aardbevingsproblematiek, vergrijzing, concurrentie neemt het aantal leerlingen de komende jaren af. Dit heeft gevolgen voor de bekostiging door het rijk, het ambitieniveau komt onder druk te staan, de gebouwen zijn onderbezet, de basisdienstverlening en de centrale diensten komen onder druk te staan.
- **Verkenningen samenwerking.**
Naar aanleiding van het draagvlakonderzoek in het primair onderwijs, worden vervolgstappen gezet in de bestuurlijke samenwerking tussen PO L&E en VCPONG en wordt samenwerking van VO L&E met het Eemsdeltacollege verkend.
- **Onvoorziene reparatie/aanpassingen aan het schoolgebouw.**
De oorzaken zijn dat schoolgebouwen onvoldoende aangepast zijn aan de eisen van deze tijd zoals betere ventilatie en/of dat er aanpassingen gepleegd dienen te worden door de (aardbeving)schade. Er zijn afspraken gemaakt over het herstel. Op dit moment verkeren we in de uitvoeringsfase.

2. Toezichthoudende leden van het bestuur van Stichting Schoolbestuur Lauwers en Eems

Stichting Schoolbestuur Lauwers en Eems is op zoek naar:

Toezichthoudend lid met profiel regionaal-overheid

a. Algemene taken toezichthoudende leden

De toezichthoudende leden geven op passende wijze uitvoering aan de maatschappelijke doelstelling en verantwoordelijkheid van Schoolbestuur Lauwers en Eems. De Code goed bestuur voor het primair onderwijs wordt nageleefd en de daarin genoemde principes voor governance zijn ook leidraad voor de toezichthoudende leden.

De toezijnde bestuursleden hebben de volgende taken en verantwoordelijkheden op grond van de statuten van stichting Schoolbestuur Lauwers en Eems en het bestuursreglement van stichting Schoolbestuur Lauwers en Eems.

- Het uitoefenen van integraal en onafhankelijk toezicht op de organisatie, waarbij de bestuursleden het toezicht zodanig inrichten dat de maatschappelijke verantwoordelijkheid daarin tot uiting komt. Onderwerpen van toezicht zijn:
 - Ontwikkeling, uitvoering en evaluatie van strategie
 - De resultaten en doelstellingen die de organisatie realiseert
 - Het functioneren en handelen van de directeur-bestuurders
 - De wijze waarop het dagelijks bestuur omgaat met de risico's op de langere termijn
 - De effecten van belangrijke externe ontwikkelingen
 - De relatie met de leerlingen, ouders, leidinggevenden en personeel en de externe belanghebbenden, zoals de medezeggenschap, gemeenten en het toeleverend en afnemend onderwijsveld en bedrijven
 - Het geven van invulling aan de openbare identiteit van de openbare scholen
 - De statutair voorgeschreven taken inzake toezicht houden
- Het gevraagd en ongevraagd adviseren van de directeur-bestuurders en optreden als klankbord
- Het nemen van statutair voorgeschreven beslissingen
- Het functioneren als werkgever voor de directeur-bestuurders
- Het jaarlijks evalueren van het toezicht door het algemeen bestuur.

Artikel 9 van de statuten van Schoolbestuur Lauwers en Eems bepaalt voorts dat **geen** lid van het algemeen bestuur kunnen worden:

- Personen die een gesalarieerde functie hebben bij de stichting, met uitzondering van de directeur-bestuurders
- Personen die middellijk of onmiddellijk betrokken zijn bij levering van goederen of diensten aan de stichting
- Personen die zitting hebben in de GMR, de MR van Het Hogeland College of één van de medezeggenschapsraden verbonden aan de door de stichting in standgehouden scholen en het Decentraal Georganiseerd Overleg
- Personen die een zodanig andere functie bekleden, dat het lidmaatschap van het algemeen bestuur kan leiden tot onverenigbaarheid dan wel strijdigheid van deze functie met het belang van de stichting dan wel tot ongewenste vermenging van belangen
- Personen die lid zijn van de gemeenteraden of de colleges van Burgemeester en Wethouders van de gemeenten Het Hogeland en Westerkwartier
- Personen- en hun bloed- en aanverwanten tot en met de eerste graad- die werknemer zijn van de stichting, met uitzondering van leden van het dagelijks bestuur.

Op grond van de Code Goed Bestuur voor het primair onderwijs betreft de benoeming een periode van vier jaar, met een mogelijkheid tot herbenoeming voor aansluitend een tweede periode van vier jaar.

b. Profielschets toezichthoudende leden

Met inachtneming van de medezeggenschap zoals stichting Schoolbestuur Lauwers en Eems die kent is er een profielschets en profielenmix opgesteld voor de toezichthoudende leden, uitgaande van de taken van de toezieende bestuursleden, de besturings- en toezichtfilosofie van de stichting en de Code goed bestuur voor het primair onderwijs.

De toezichthoudende leden functioneren als een team. De afzonderlijke leden vullen elkaar zodanig aan dat zij gezamenlijk de taak van het toezicht goed kunnen uitoefenen. De profielschets valt uiteen in eisen die aan alle leden gesteld kunnen worden en eisen die aan een of meer leden gesteld kunnen worden, waarbij van belang is dat het algemeen bestuur als geheel zodanig is samengesteld dat alle aandachtsgebieden c.q. perspectieven in voldoende mate terug zijn te vinden en waarbij voor de specifieke profielen voldaan wordt aan de voor dat profiel in de profielenmix vastgestelde eisen en competenties.

c. Algemene eisen aan toezichthoudende leden

- * Het algemeen bestuur kent maatschappelijk gezien een heterogene samenstelling.
- * In de ogen van de belangrijkste stakeholders is het algemeen bestuur herkenbaar en geloofwaardig.
- * Toeziende bestuursleden hebben binding met de regio.
- * Toeziende bestuursleden zijn complementair qua kennis, ervaring en netwerken.
- * Het team is evenwichtig samengesteld in termen van teamrollen.

d. Specifieke eisen aan competenties toezichhoudende leden

Toeziende bestuursleden:

- Onderschrijven doel en grondslag van de stichting
- Conformereren zich aan de missie, ambitie en strategie van de organisatie (zoals geformuleerd in het strategisch beleidsplan)
- Hebben affiniteit met onderwijs en onderwijsinstelling
- Beschikken over een academisch werk- en denkniveau
- Kunnen op strategisch niveau opereren
- Hebben een achtergrond in besturen of management
- Zijn onafhankelijk (zonder zakelijk belang, vrij van last en ruggespraak en als persoon).
- Hebben inlevingsvermogen, gevoel voor bestuur en maatschappelijke context, kunnen zich verplaatsen in de stakeholders
- Beschikken op basis van kennis en ervaring over aantoonbare bestuurlijke en toezichhoudende kwaliteiten in complexere organisaties
- Beschikken over een breed en relevant netwerk
- Zijn goed in staat hoofd- en bijzaken te onderscheiden, zijn besluitvaardig
- Beschikken over een kritisch-analytisch oordeelsvermogen
- Kunnen zich onafhankelijk opstellen ten opzichte van de binnen de stichting aanwezige geledingen
- Beschikken over verbindend vermogen, het geven van richting en sturing op relatie en inhoud
- Zijn standvastig, maar bereid tot concessies en consensus
- Beschikken over (helikopter)kwaliteiten voor een toezichhouder van een complexere organisatie
- Zijn gemotiveerd en in staat vrijwel alle vergaderingen bij te wonen en zich daar terdege op voor te bereiden
- Zijn adviesvaardig
- Zijn bereid tot het afleggen van verantwoording, hebben kennis van de governanceregels.
- Kunnen reflecteren op eigen rol, positie, invloed en gedrag
- Hebben kennis van en ervaring met één of meer voor de onderwijsorganisatie relevante aandachtsgebieden c.q. perspectieven, zoals:
 - Ondernemerschap in de private/publieke sector
 - Governance
 - Financieel-economische sturing en risicomanagement
 - Communicatie
 - Openbaar (lokaal) bestuur
 - Kwaliteit van het onderwijs, innovatie
 - Strategisch HR-beleid, sociaal beleid
 - Organisatie- en managementontwikkeling
 - Juridische zaken
 - Functioneren, samenstelling en structuur van het bestuur (inclusief beloning)
 - Vastgoed, facilitair beleid.

e. Toezichthoudend lid met het profiel regionaal-overheid

Wij zoeken een toezichthouder met een gedegen relevant regionaal netwerk en (/of) kennis en ervaring in het domein overheid:

- Heeft een relevant netwerk op lokaal en regionaal niveau (bijvoorbeeld provincie, gemeenten, bedrijfsleven)
- Bouwt en onderhoudt contact met mensen in de regio het Hogeland en Eemsdelta, die nu en in de toekomst van meerwaarde voor kwalitatief goed onderwijs in de regio zijn en/of kunnen zijn. We denken hierbij zeker ook aan contacten in het bedrijfsleven
- Brengt mensen uit het eigen netwerk met elkaar ten behoeve van het behoud van kwalitatief goed onderwijs in de regio in contact
- Stelt zich op de hoogte van de laatste economische, sociale, markt- en technologische ontwikkelingen binnen Het Hogeland en het Eemsdelta gebied
- Heeft zicht op de politieke en maatschappelijke invloeden die het onderwijs in de regio raken
- Heeft ruime ervaring met governance en/of heeft een opleiding hierin gevolgd of is bereid om deze te volgen
- Is proactief, zoekt naar informatie, vraagt door, is een actieve netwerker. Is alert op kansen, nieuwe situaties of problemen en kan er in een vroeg stadium naar handelen
- Is in staat snel en adequaat keuzes te maken en beslissingen te nemen, is besluitvaardig
- Beschikt over analytisch vermogen. Is succesvol in het herkennen en oplossen van problemen
- Is een bekwame verbinder
- Is bekwaam in voortgangsbewaking. Controleert voortgang en resultaten van een werkproces of een project
- Opereert op strategisch niveau
- Is adviesvaardig
- Is zakelijk. Komt vanuit zakelijk perspectief tot een oordeel zonder dat daarbij emoties of andere belangen een rol spelen
- Is onafhankelijk. Kan het eigen standpunt goed verdedigen binnen het bestuur en is hierin standvastig.

Algemene functie-eisen toezichthoudend lid met het profiel regionaal-overheid:

- Academisch denk- en werkniveau
- Bestuurlijke en/of managementervaring
- Bestuurlijke ervaring in een complexe omgeving
- Visie op en betrokkenheid bij het PO- en VO onderwijs
- Kennis van en binding met de regio Noord - Groningen
- Kennis van het openbaar bestuur
- Inzicht in onderwijskwaliteit, doelen en effecten
- Inzicht in bestuur en management onderwijsorganisatie
- Beschikken over een breed en relevant netwerk
- Voldoende tijd + energie willen besteden
- Kennis van governance binnen PO/VO.

Specifieke functie-eisen toezichthoudend lid met het profiel regionaal - overheid:

- Kennis van onderwijsinnovatie
- Financieel-economische kennis en sturing
- Kennis van schoolgebouwen en facilitair beleid
- Inzicht in doel-middelen cycli
- Inzicht in omvang/takenpakket topmanagement
- Kennis van werving en selectie topmanagement
- Ervaring beoordelings-/functioneringsgesprekken
- Ervaring in voeren onderhandelingsgesprekken.

Gevraagde competenties toezichthoudend lid met het profiel regionaal - overheid:

- Zelfreflecterend vermogen
- Adviesvaardigheid
- Besluitvaardigheid
- Kritisch-analytisch vermogen
- Bestuurs sensitiviteit en verbindend vermogen
- Voortgangsbewaking besluitvorming
- Voortgangsbewaking eigen werkzaamheden
- Onafhankelijkheid
- Vergadertechniek
- Conflicthantering.

3. Procedure

Stichting Lauwers en Eems maakt voor de werving de vacature zo breed mogelijk bekend met gebruikmaking van meerdere kanalen, zoals social media, krant en netwerken waar de stichting dan wel leden van het algemeen bestuur deel van uitmaken. De eerste selectie zal plaatsvinden door het beoordelen van sollicitatiebrieven en curricula vitae. Op grond van de eerste selectie zullen er selectiegesprekken worden gevoerd met een beperkt aantal in potentie voor de functie geschikte kandidaten. Op grond van deze selectiegesprekken zal eventueel een tweede ronde selectiegesprekken plaatsvinden.

a. Planning

Eerste selectie op grond van ontvangen sollicitaties:	14 september
Eerste selectiegesprekken met BenoemingsAdviesCommissie:	5 en 6 oktober 18.00 – 22.00
Eventuele tweede ronde selectiegesprekken met BAC:	13 en 14 oktober 18.00 – 22.00
Start toezichthouderschap 1 ^e termijn:	per 01-01-2022

b. Aanvullende informatie

Voor meer informatie verwijzen wij u naar onze website www.lauwerseneems.nl

c. Solliciteren

Wanneer u belangstelling voor deze functie heeft, nodigen wij u uit te solliciteren door middel van het schrijven van een motivatiebrief met CV. Voor de details verwijzen wij u naar onze website www.lauwerseneems.nl.

d. Contactgegevens

Henny Schuring	telefoon: 06-15 38 66 65
Bestuurssecretaresse	secretariaatbestuurlene@lauwerseneems.nl